

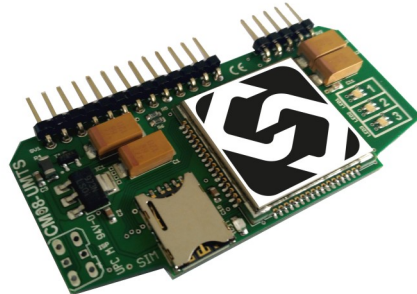
Bezeichnung
Product name

SCHNEID Steckkartenmodul CM-MBF

Bestellnummer
Order number

130.18154

Übersicht
Overview



Das SCHNEID Steckkartenmodul CM-MBF ist nur für die SCHNEID Kommunikationsbasismodule der Modulregelserie geeignet. Mit dieser Steckkarte kann das Regelgerät Daten über das Mobilfunknetz übertragen.

Technische Daten
Technical Data

Intrastat Nummer:	8537.10.91.99
Ursprungsland	EU/AT
Höhe, Breite, Tiefe (in mm)	36x65x17 (Steckkartenmodul), 80x1x10 (Adapterkabel), 130x10x10 (Schraubantenne)
Gewicht (in kg)	0,013, 0,017 (mit Adapter), 0,030 (mit Adapter und Schraubantenne)
Schutzart	IP-00
Umgebungstemperatur	0°C...+40°C
Betriebsspannung	5VDC
Leistungsaufnahme	225mA
Maximale Baudrate	115200 Bit/s
Anschlussart	Stiftleisten für Basismodul
Montageart	Steckkartenmodul
Betriebsdauer	Dauerbetrieb
Verschmutzungsgrad	2
---	---
Antenne	
Intrastat Nummer:	8529.10.69.00
Ursprungsland	kein Präferenzursprung
Höhe, Breite, Tiefe (in mm)	130x10x10
Gewicht (in kg)	0,0116
Schutzart	IP-20
Betriebstemperatur	-10°C~+75°C
Lagertemperatur	-30°C~+75°C
Antennenabdeckung	TPU
Antennenfuß	PC
Anschlussbeschichtung	black Nickel
Verbinder	RP-SMA
Frequenzbereich	824-960/1710-1990-2200/2400 MHz
---	---
SCHNEID Steckkartenmodul CM-MBF	
Bestellnummer:	130.14272
---	---
SCHNEID Antenne für Steckkartenmodul mit Schraubfuß	
Bestellnummer:	020.14266
---	---
SCHNEID Antennen-Adapterkabel 500mm	
Bestellnummer	020.16196



Micro SD Karte:
Folgende Dateien müssen auf der SD Karte vorhanden sein.
UMTS.BIN und CONFIG.INI
Die CONFIG.INI muss je nach SIM Karte entsprechend eingestellt werden.

Micro SD card:
The following files must be present on the SD card.
UMTS.BIN and CONFIG.INI
The CONFIG.INI must be set accordingly depending on the SIM card.

APN=a1.net; // vom Mobilfunkbetreiber vorgegeben
Destination-IP=xxx.xxx.xxx.xxx; // Zieladresse
Destination-Port=xxxxx; // Zielport
PIN1=5632; // PIN1 der SIM-Karte
USER=m2m; // Benutzername, wenn nötig
PWD=schneidM2M; // Passwort, wenn nötig
Server-Mode=0; // Servermodus: wenn Modul als Server dient
Server-Port=xxxxx; // Server-Port: Port vom Modul
Baudrate=38400; // Baudrate die beim Regler eingestellt ist
(Paritaet=21); // Nötig bei MBus System ansonst optional
(Timer=5); // ServerMode- Reset nach x min ohne Kommunikation
(Band=38); // Nötig wenn Anbieter Cat-M nicht anbietet

// Specified by the mobile network operator
// Destination address
// Destination port
// PIN1 of the SIM card
// User name, if necessary
// Password, if necessary
// Server mode: if module serves as server
// Server port: port of the module
// Baud rate set on the controller
// Required for MBus systems; otherwise optional
// ServerMode - Reset after x minutes without communication
// Required if the provider does not support Cat-M

Frequenzbereiche und Bänder / Frequency ranges and bands:

GPRS = GSM850 MHz / EGSM900 MHz / DCS1800 MHz / PCS1900 MHz

LTE-FDD = LTE-FDD B1 - B5 / LTE-FDD B8

HD-FDD =

LTE-FDD B12 / LTE-FDD B13 / LTE-FDD B18 / LTE-FDD B19 / LTE-FDD B20 / LTE-FDD B25 / LTE-FDD B26 / LTE-FDD B28 / LTE-FDD B39

LTE-M1 / LTE-NB1

LED 1



GRÜN blinkend:
Daten vom Regler gesendet
GREEN flashing:
Data sent from the controller



BLAU blinkend:
Daten vom Server ankommen
BLUE flashing:
Data arriving from the server

(kann auch blinken, wenn noch keine Internetverbindung besteht, weil der Status zeitweise an den Regler übertragen wird)
(may also flash if there is no internet connection yet, as the status is transmitted to the controller periodically)

Die LED 2 muss mindestens BLAU und am besten GRÜN sein, damit eine stabile Verbindung aufgebaut werden kann.

LED 2 must be at least BLUE and preferably GREEN in order to establish a stable connection.

LED 2 = Empfangsstärke / Signal strength



AUS = Feldstärke 0
OFF = Field strength 0



ROT = Feldstärke 0-9
RED = Field strength 0-9



WEISS = Feldstärke 10-14
WHITE = Field strength 10-14



BLAU = Feldstärke 15-19
BLUE = Field strength 15-19



GRÜN = Feldstärke 20-31
GREEN = Field strength 20-31

LED 3



AUS - Kein Verbindung – Initialisierung läuft
OFF - No connection – initialisation in progress



GELB - PDP DEACT – keine Verbindung zu Mobilfunk
-möglicherweise Mobilfunkdaten oder PIN falsch
YELLOW - PDP DEACT – no connection to mobile network
-possibly incorrect mobile data or PIN



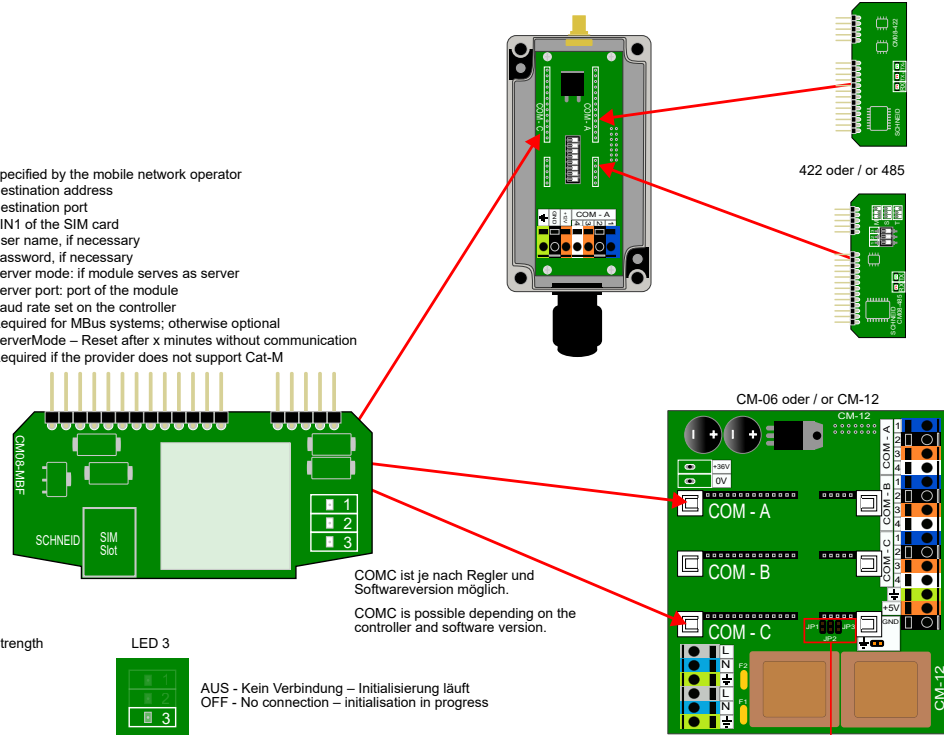
ROT - SIM ist gesperrt – mit PUK Entsperrbar
RED - SIM is locked – can be unlocked with PUK



GRÜN - ONLINE - Verbindung mit GSM
GREEN - ONLINE – connection to GSM



BLAU - ONLINE - Verbindung mit LTE-M
BLUE - ONLINE – connection to LTE-M



Wenn auf COMC eine Steckkarte gesteckt wird, dann müssen die Jumper JP1, JP2 und JP3 entfernt werden.
When a plug-in card is inserted into COMC, jumpers JP1, JP2 and JP3 must be removed.

