

Dokument
Document

130.15915_2025-10_V1.0_de

PDF

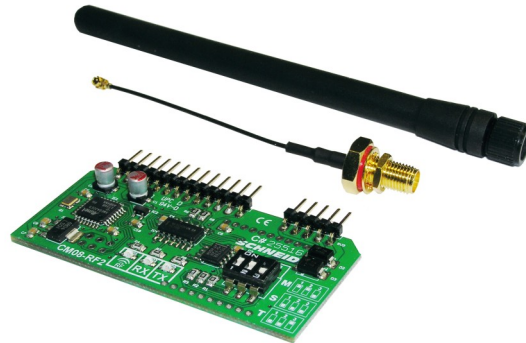
Bezeichnung
Product name

SCHNEID Funk Steckkartenmodul CM-RF2 mit Schraubantenne

Bestellnummer
Order number

130.15915

Übersicht
Overview



Mit dieser Modulkarte kann der Regler Daten mittels Funktechnik übertragen. Diese Modulkarte nutzt zur Datenübertragung die Funktechnologie mit Mesh-Funktion. Die Informationen werden dabei von einem Modul zum anderen weitergeleitet bis sie am Ziel angekommen sind. Durch diese Technik können hohe Reichweiten erzielt werden. Sollte eine Verbindung blockiert oder ausgefallen sein, werden die Daten automatisch umgeleitet und das Netzwerk ist nach wie vor betriebsfähig. Zusätzlich zur 128-bit-AES Verschlüsselung können durch verschiedene Preamble oder Netzwerk ID's auch eigenständige Subnetze aufgebaut werden, welche sich untereinander nicht beeinflussen.

Technische Daten
Technical Data

Intrastat Nummer:	8537.10.91.99
Ursprungsland	kein Präferenzursprung
Höhe, Breite, Tiefe (in mm)	38x65x10 (Steckkartenmodul RFx), 80x10x10 (Adapterkabel), 130x10x10 (Antenne)
Gewicht (in kg)	0,004 (Adapter 80mm), 0,017 (Steckkartenmodul RFx + Adapter), 0,030 (Steckkartenmodul RFx + Adapter und Antenne)
Schutzart	IP-00
Umgebungstemperatur	0°C...+40°C
Betriebsspannung	5VDC
Leistungsaufnahme	75mA
Max.Baudrate	115200 Bit/s
Anschlussart	Stiftleisten für Basismodul
Montageart	Steckkartenmodul
Betriebsdauer	Dauerbetrieb
Verschmutzungsgrad	2
RF Anschlussart	u.FL Connector
Frequenzbereich	863 - 870 MHz
Sendeleistung	bis zu 13 dBm ERP
Reichweite	bis zu 1000m freies SichtfeldTemperaturbereich
Encryption	128-bit AES
RF Datenrate	80Kbps
Empfänger Empfindlichkeit	-106 dBm @ 80Kbps; -113dBm @ 10 Kbps
Netzwerk Topologien	DigiMesh, Repeater, Point-to-multipoint, Peer-to-peer maximal 128 Knoten
---	---
Schraubantenne 868 Mhz	
Intrastat Nummer:	8529.10.69.00
Ursprungsland	kein Präferenzursprung
Höhe, Breite, Tiefe (in mm)	130x10x10



Schneid GesmbH | Gewerbering 16 | A-8054 Graz/Pirka | Austria | Tel: +43 (316) 285022

Produkte, Datenblätter, Dokumentationen, Schema-Rechner und weitere Informationen auf www.schneid.gmbh

Products, data sheets, documentation, schematic calculator and further information available at www.schneid.gmbh

Seite
page

1

Dokument
Document

130.15915_2025-10_V1.0_de

PDF

Technische Daten

Technical Data

Gewicht (in kg)	0,0130
Schutzart	IP-20
Betriebstemperatur	-10°C~+75°C
Lagertemperatur	-30°C~+75°C
Antennenabdeckung	TPU
Antennenfuß	PC
Anschlussbeschichtung	black Nickel
Verbinder	RP-SMA
Frequenzbereich	868 MHz
Impedanz	50 Ohm
VSWR	kleiner 2.0
Rückflussdämpfung	-24.213 dB at 868 MHz
---	---
SCHNEID Funk Steckkartenmodul CM-RF2	Bestellnummer: 130.15914 - (nur Steckkarte ohne Antenne)



Schneid GesmbH | Gewerbering 16 | A-8054 Graz/Pirka | Austria | Tel: +43 (316) 285022

Produkte, Datenblätter, Dokumentationen, Schema-Rechner und weitere Informationen auf www.schneid.gmbh

Products, data sheets, documentation, schematic calculator and further information available at www.schneid.gmbh



TX LED blinkt, wenn der aktuelle Regler vor Ort eine Antwort zum Leitreehner sendet.
TX LED flashes when the current local controller sends a response to the central computer.

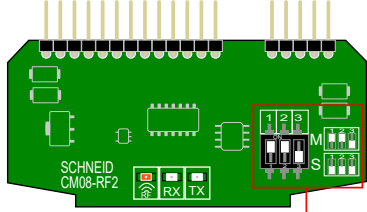


RX LED blinkt, wenn eine Anfrage vom Leitreehner gesendet wird.
The RX LED flashes when a request is sent from the main computer.



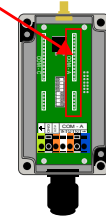
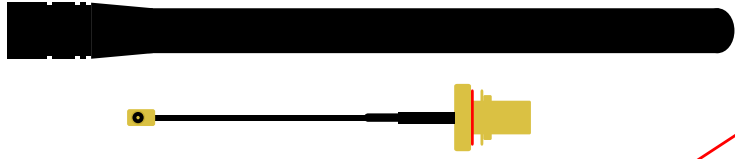
RF LED blinkt zyklisch, wenn der Funk vom Modul aktiv ist.
RF LED flashes cyclically when the radio from the module is active.

DIP-Schalter müssen je nach Verwendungszweck eingestellt werden.
DIP switches must be set according to the intended use.

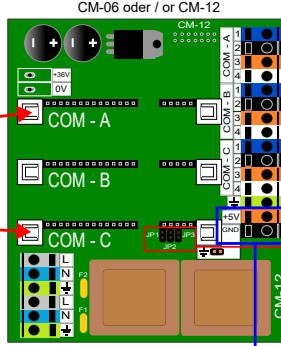


The CM08-RF2 is used for communication between the controller and the main computer.

Die CM08-RF2 wird für die Kommunikation zwischen Regler und Leitreehner verwendet.



In Funk Repeater für Funk zu 485 Kommunikation.
In radio repeater for radio to 485 communication.



COMC ist je nach Regler und Softwareversion möglich.
COMC is possible depending on the controller and software version.

Wenn auf COMC eine Steckkarte gesteckt wird, dann müssen die Jumper JP1, JP2 und JP3 entfernt werden.
When a plug-in card is inserted into COMC, jumpers JP1, JP2 and JP3 must be removed.

Wenn auf der CM-06 oder CM-12 mehr als eine intelligente Steckkarte verwendet wird, muss die Kommunikationsplatine mit einem externen 5V DC Netzteil zusätzlich versorgt werden.
Intelligente Steckkarten sind:
CM12-NET, CM08-TCP, CM08-MBF, CM08-RF1, CM08-RF2, CM08-PGW

If more than one smart plug-in card is used on the CM-06 or CM-12, the communication board must be supplied with additional power from an external 5V DC power supply.
Smart plug-in cards are:
CM12-NET, CM08-TCP, CM08-MBF, CM08-RF1, CM08-RF2, CM08-PGW

In Funk Repeater für Funk zu 422 Kommunikation.
In radio repeater for radio to 422 communication.

